

Așezarea eneolitică din turbăria de la Lozna (jud. Botoșani)

PAUL ȘADURACHI

Pe pantele care înconjoară turbăria de la Lozna, se cunosc mai multe așezări eneolitice, din faze neprecizate ale culturii Cucuteni¹. Se credea că mlaștina eutrofă aflată pe valea numită Bahnă exista în timpul înfloririi acestei culturi materiale, lacul cu resursele sale, ocupînd un loc important în economia societății respective.

Deși zăcămintul de turbă de aici se exploatează de mai mult timp, iar din 1952 extracția

În iulie 1978, cu prilejul săpăturii unui al doilea canal de drenare, pe partea stîngă a canalului principal, la circa 100 de metri nord-vest de podul peste pîriul Lozna, muncitorii de la exploatarea de turbă au găsit la adîncimea de $-2,80-3\text{m}$, sub pînza freatică actuală, o podină de lut ars, scoînd din apă bucăți mari de lipitură, fragmente ceramice caracteristice culturii Cucuteni și căr-bune. Cunoscînd din cercetări anterioare, efec-

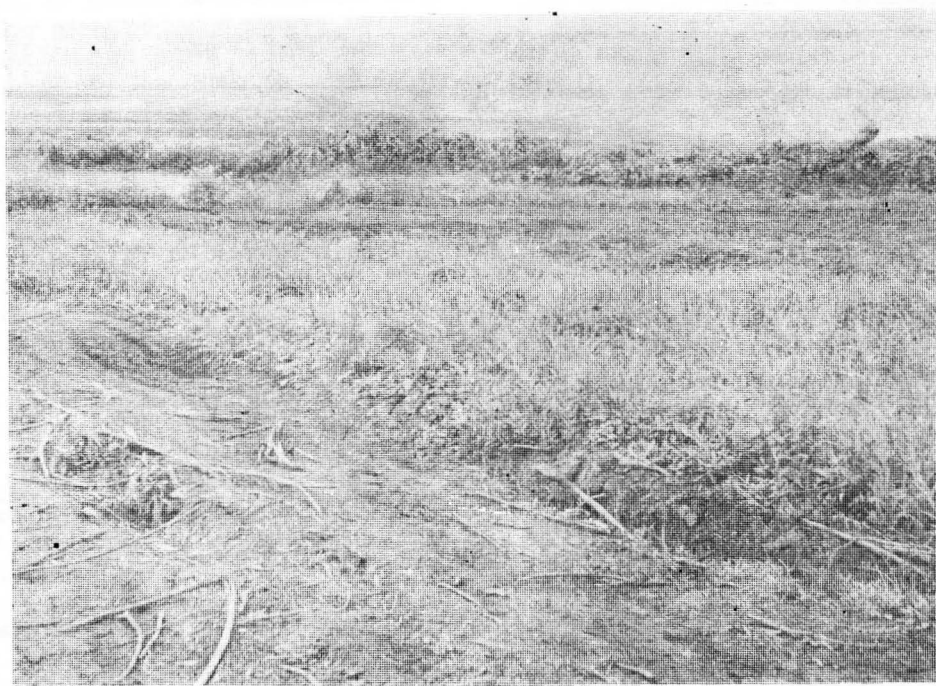


Fig. 1. Lozna. Vedere din turbărie. Sub stratul de turbă, la circa -2 m , se află nivelul de călcare al așezării Cucuteni A-B.

s-a organizat sistematic, pînă în 1978 nu au apărut în zăcămint materiale arheologice eneolitice. De abia, cînd, prin adîncirea canalului de drenare a mlaștinei, exploatarea turbei s-a putut face mai complet, de sub stratul de turbă au început să apară materiale aparținînd culturii Cucuteni (fig. 1).

¹ N. Zaharia, SCIV, 6, 1955, 3-4, p. 907; N. Zaharia, M. Petrescu-Dîmbovița și Em. Zaharia, *Așezări din Moldova...*, p. 290-291; Alexandru Păunescu, Paul Șadurschi, Vasile Chirica, *Repertoriul arheologic al județului Botoșani*, I, 1976, p. 109-111.

tuat de geologi, că depozitul de turbă de la Lozna a început să se formeze în urmă cu 9000-8000 de ani², nu am putut găsi atunci o explicație descoperirii, interpretînd după consultări cu alți arheologi, că materialul se afla acolo în poziție secundară, adus de pe pantă cu solul aluvionar, apoi scufundat treptat pînă a ajuns la adîncimea de aproximativ 3 m. O altă explicație interpreta aceste vestigii ca fiind aduse în

² N. Macarovici, CSR, 40-41 (1952-1954), 1961, p. 143-144; Leonard Olaru, Așulași, Secțiunea II (Științe naturale), b, *Geologie-geografie*, 14, 1968, p. 93-98.

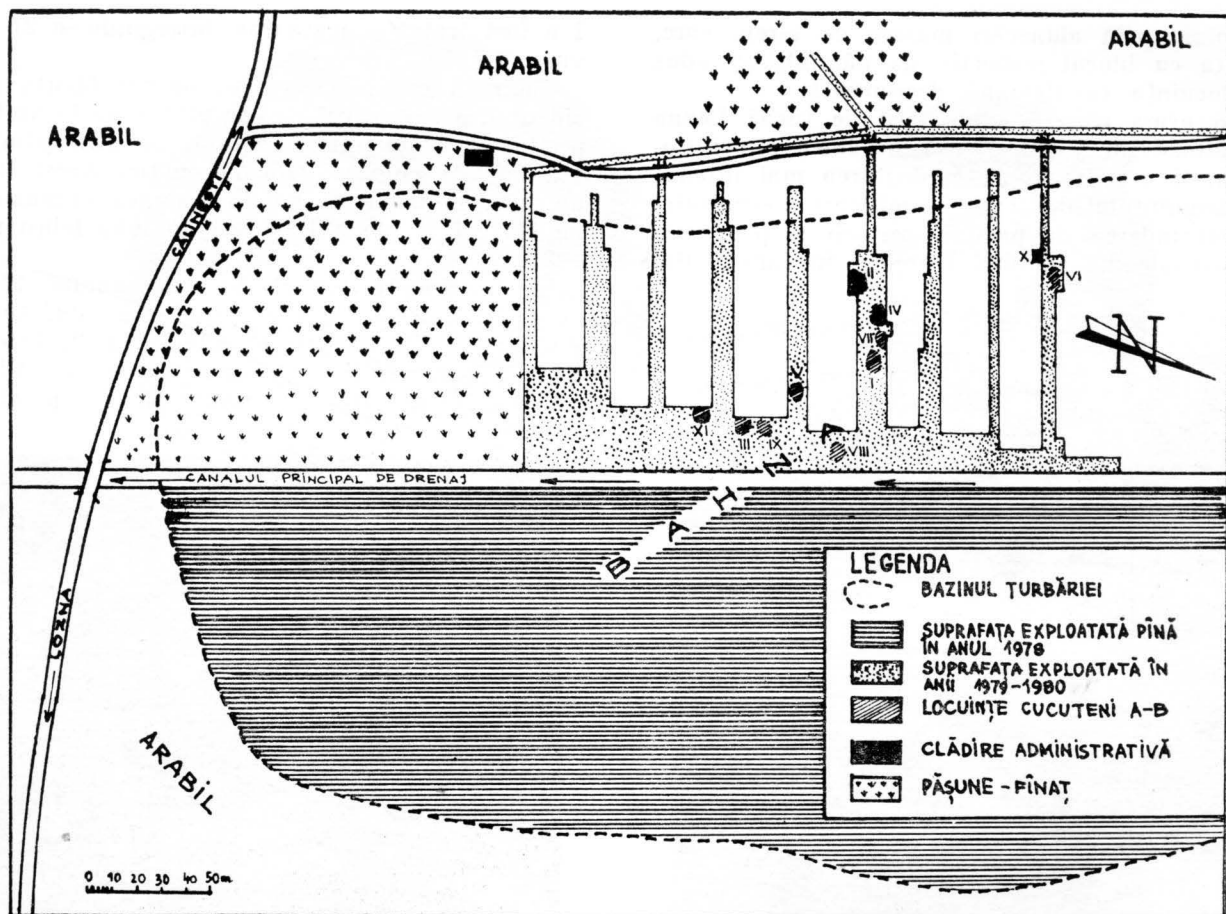


Fig. 2. Lozna. Planul săpăturii din anul 1980.

CANALUL SECUNDAR PENTRU DRENAJ NR. 6 SĂPAT ÎN ANUL 1979

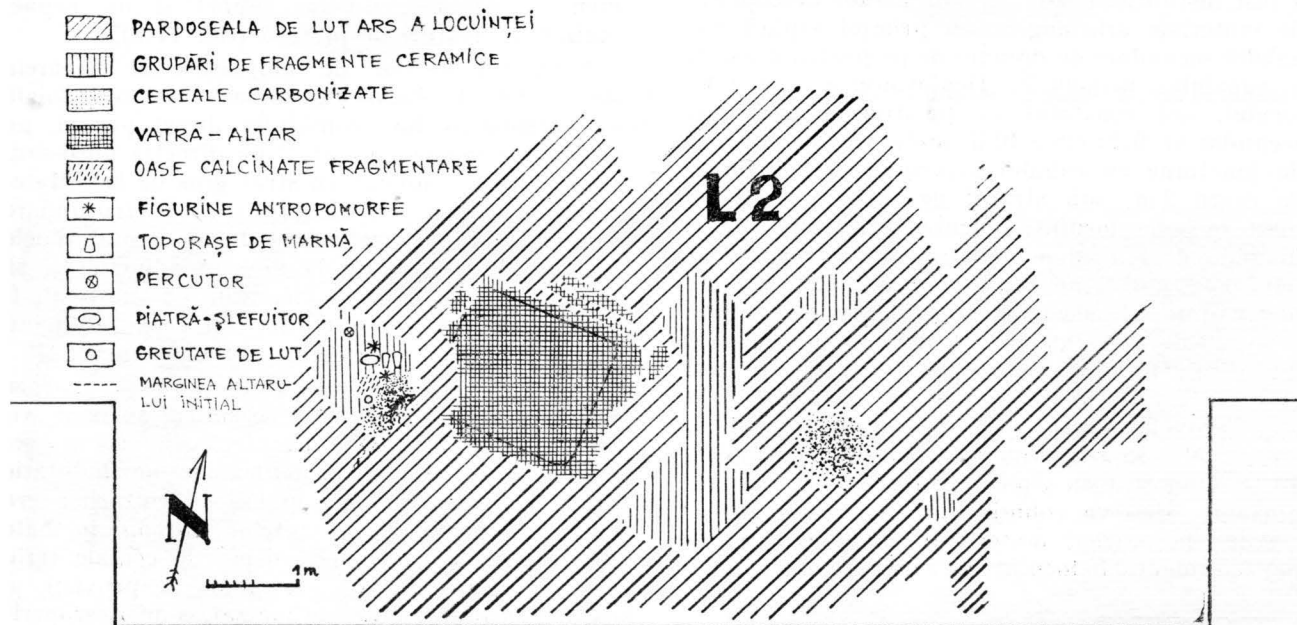


Fig. 3. Lozna. Planul Locuinței II cu altar.

turbărie prin alunecări masive de teren, care, odată cu blocul respectiv de pământ, au adus și locuința cucuteniană descoperită.

În urma trecerii exploatării de turbă Lozna la Ministerul Minelor, în subordinea minei Comănești, s-a trecut la exploatarea mai intensă a zăcămintului de turbă, cu mijloace mecanizate. Întreprinderea de prestări servicii și producție industrială din Dorohoi a preluat în vara anului



Fig. 4. Lozna. Locuința II.

1979, pe baza unei înțelegeri cu mina Comănești, o suprafață de teren de pe partea dreaptă a canalului de drenare a mlaștinei (fig. 2).

În noiembrie 1979, Muzeul județean Botoșani a fost înștiințat telefonic asupra unor descoperiri de materiale arheologice, cu prilejul săpării canalelor secundare de drenare de pe partea dreaptă a canalului principal³. Deplasându-mă la fața locului, am constatat că pe traseul canalului secundar nr. 6, la circa 40 de metri vest de punctul de joncțiune cu canalul principal, la adâncimea de peste 2 m, sub stratul de turbă, se află o platformă de locuință cucuteniană, care, pe o lungime de 8 m și pe o lățime de aproape 1 m (cît avea șanțul pe fund), era acoperită cu un bogat material arheologic (fig. 6). Au fost scoase peste 20 de vase întregi și fragmentare, cele mai multe dintre ele miniaturale. Întrucît timpul era foarte rece și nu se mai putea lucra, mai ales că nivelul locuinței se afla sub pinza freatică, am stabilit să cercetăm punctul în vara anului 1980, după ce, prin săparea șanțurilor de drenare, pinza freatică va coborî.

Adus la muzeu, materialul arheologic descoperit accidental în locuința pe care am numerotat-o

I a fost tratat și restaurat, întregindu-se 21 de vase. (fig. 9).

Chiar în cazul acestei descoperiri făcută accidental, am observat că sub platforma locuinței, pe întreaga porțiune afectată, se afla pământ viu, lut de culoare galbenă-vineție. Acest fapt a fost comunicat de noi la sesiunea organizată de Muzeul județean Botoșani, în luna februarie, 1980.

La reluarea cercetării, în vara anului 1980, au fost depistate și cartate 11 locuințe, toate din faza A—B a culturii Cucuteni (fig. 2). Cîteva locuințe, numerotate de noi cu cifrele VIII, IX și XI, se aflau în spațiul deja exploatat,



Fig. 5. Lozna. Altarul din Locuința II.

deasupra fiind aruncat solul aluvionar, considerat steril pentru exploatare. Cu toate acestea, au putut fi identificate locuințele, unele dintre ele oferindu-ne chiar material arheologic. Din locuința VIII au fost recuperate două vase fragmentare pictate: un vas suport și un capac, ambele cu resturi de pictură (fig. 11/2).

Studierea locului de amplasare al fiecăreia dintre cele 11 locuințe, nu lasă nici o îndoială că acestea au fost construite direct pe sol, pe podine de bușteni orientați pe direcția nord-sud, peste care s-a aplicat un strat gros de lut. Materialul arheologic se află *in situ*. O scufundare a unor locuințe lacustre ar fi făcut ca materialele să rămână suspendate la diferite adâncimi și să se disperseze. Nici o alunecare în bloc nu poate fi admisă, materialul nefiind rulat și ajungînd aproape de axul văii de pe ambele pante.

În toate cazurile locuințele au fost distruse de foc, unele fragmente ceramice au fost vitrificate sau numai deformate, prin arderea secundară. Inventarele complexelor de habitare arată că ocupația principală a locuitorilor era cultivarea primitivă a plantelor: aproape în toate locuințele s-au descoperit urme de cereale (grâu sau orz) carbonizate. Vase mari de provizii, al căror conținut a fost carbonizat, s-au descoperit în locuințele II, V, VII. Rîșnițe primitive, de gresie, s-au descoperit în fiecare locuință.

³ Mulțumim și pe această cale tovarășului Petru Rapa-lagă, șeful acestui punct al exploatării, care ne-a anunțat imediat ce s-a făcut descoperirea.

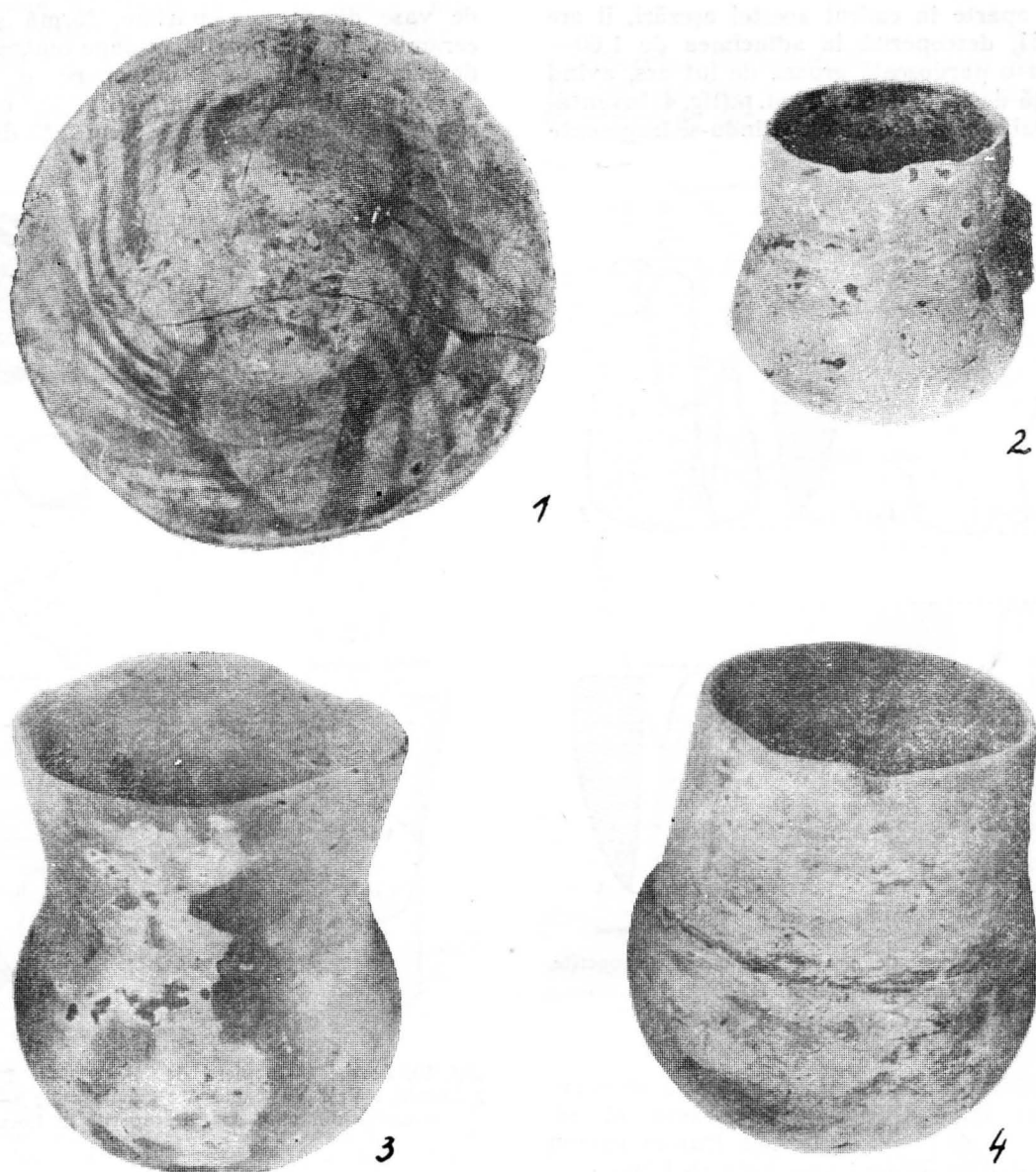


Fig. 6. Lozna. Vase întregi descoperite în Locuința I (1979): 1 strachină pictată în interior; 2 pahar; 3 cupă cu fundul rotund; 4 cupă cu fundul rotund și gitul tronconic.

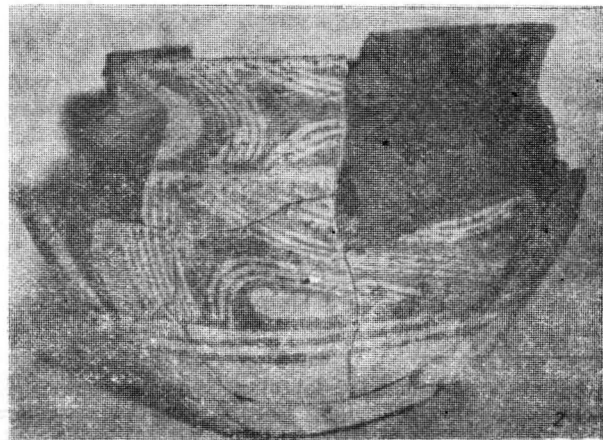
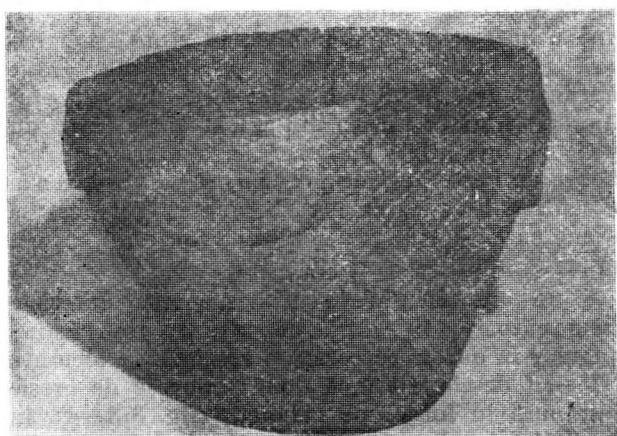


Fig. 7. Lozna. 1 Vas cu protome înfățișând șerpi sau pești (Locuințe VI); 2 Vas sub formă de crater, pictat cu brun pe fond alb (Locuința I).

Un loc aparte în cadrul acestei așezări, îl are locuința II, descoperită la adâncimea de 1,60—1,65 m, cu o pardoseală groasă de lut ars, avînd o suprafață de aproximativ 40 m. p.(fig. 4) Inventarul locuinței este mai complet, aflîndu-se fragmente

de vase diferite ca mărime, formă și categorii ceramice. Într-o poziție aproape centrală, pe pardoseala locuinței, s-a descoperit o vatră-altar de formă dreptunghiulară (fig. 5), cu colțurile rotunjite, înălțată cu circa 5 cm față de suprafața

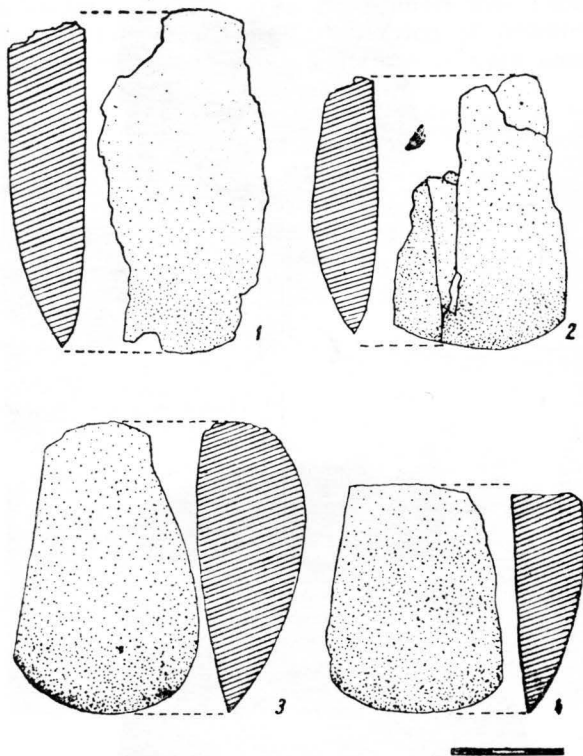


Fig. 8. Lozna. Toporașe de gresie marnoasă, descoperite în Locuințele II și III.

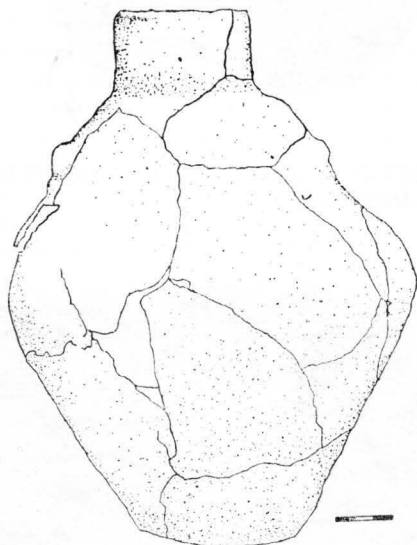


Fig. 9. Lozna. Vas cu dublă boltire din Locuința I.

⁴ Trebuie să remarcăm faptul că după scurgerea apei înmagazinată în turbă (prin săparea canalelor secundare de drenaj), grosimea stratului de turbă a scăzut foarte mult. La descoperire, în toamna anului 1979, nivelul locuinței I se afla la -2,35 m, iar în iulie 1980, după scurgerea apei, aceeași locuință se afla la -1,60 -1,65 m.

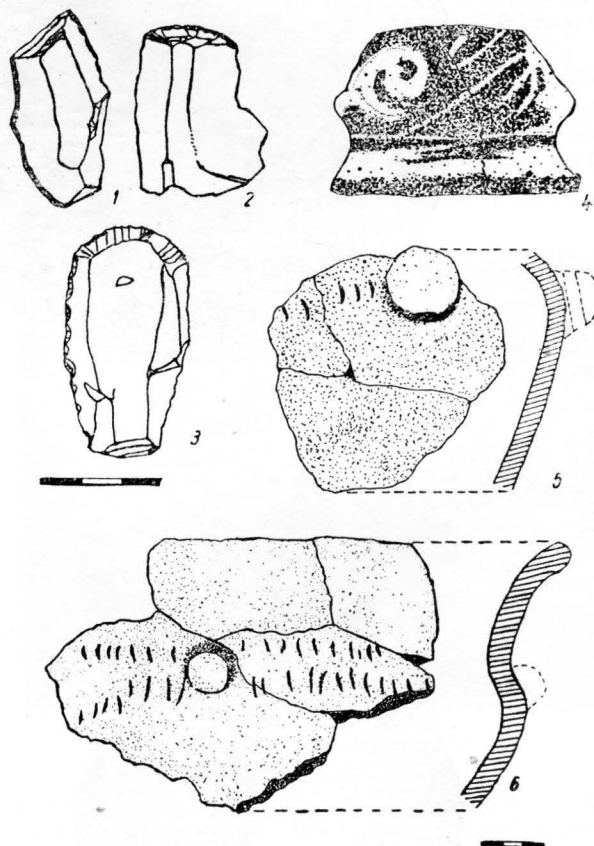


Fig. 10. Lozna. 1-3 piese de silex: 1-2 Locuința III; 3 Locuința V; 4 Vas-capac din Locuința X; 5-6 fragmente ceramice din vase „C”, descoperite în Locuința I.

locuinței, avînd laturile orientate pe punctele cardinale. Pe parcursul existenței așezării cucuteniene se constată o refacere și o lărgire a vetrei altar.

Într-o aglomerare de materiale aflate în vecinătatea acestui altar, s-au descoperit două figurine antropomorfe feminine, în stare fragmentară (fig. 12/1-2), două toporașe din gresie marnoasă calcinată, (fig. 8/1-2), un percutor din silex, patru piese din silex, între care un gratoar (fig. 10/2), un frecător din gresie, fragmente de vase mari de provizii, și pe pardoseală, o cantitate de cereale carbonizate. Tot aici se aflau oase sparte, calcinate, provenind de la animale mici și păsări (fig. 3).

Și în alte locuințe s-au descoperit materiale asemănătoare, în afară de altar, care rămîne singular în partea cercetată a așezării. În locuința III s-au descoperit încă două toporașe de gresie marnoasă în formă de calapod, (fig. 8/3-4), în locuința V un frumos gratoar din silex (fig. 10/3), în locuința VI un vas-borcan de o formă mai puțin obișnuită, deformat în timpul uscării, cu

patru protome înfățișând pești sau poate, mai curînd, șerpi. Vasul este lucrat din pastă comună, cu impurități (fig. 7/1; 12/3). În locuința X s-a descoperit un capac, redus ca dimensiuni, cu pictura mai bine păstrată. Un alt vas pictat,

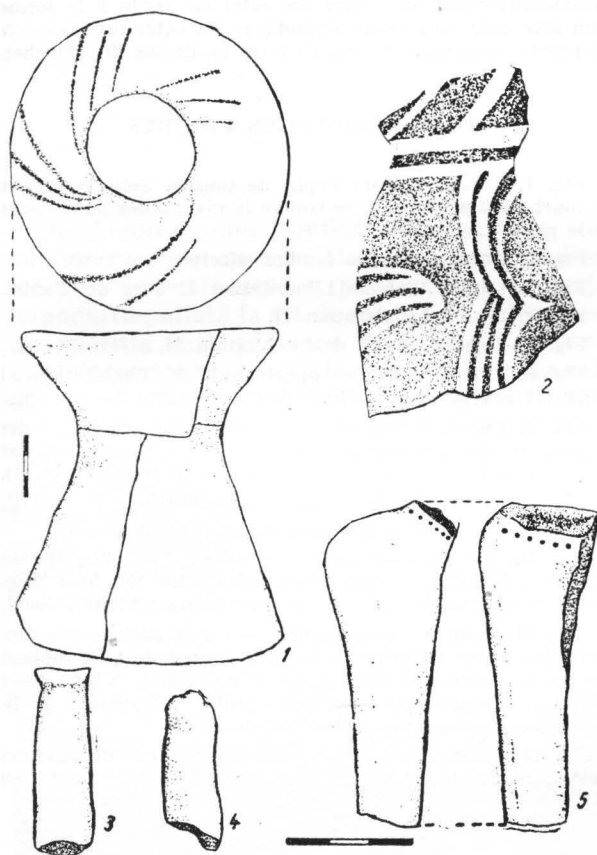


Fig. 11. Lozna. 1 vas suport din pastă cu cioburi arse secundar, pisate — pe fața superioară se păstrează urme de pictură —; 2 fragment ceramic dintr-un vas-suport, pictat cu brun pe fond alb, descoperit în Locuința VIII; 3—4 miniaturi din lut fragmentare; 5 fragment de figurină antropomorfă din Locuința IV.

sub forma unui crater de mărime mijlocie (fig. 7/2), descoperit în locuința I, este acoperit cu benzi de linii paralele spiralice, cruțate cu brun din fondul alb al vasului.

În general, culorile folosite la pictarea ceramicii sînt brunul și albul. S-a folosit mai mult pictura crudă, încît s-au conservat mai bine porțiunile care au suferit o ardere secundară. În locuințele I și II s-au descoperit și fragmente ceramice avînd în pastă cochilii bine pisate și nisip, ornamentate cu alveole imprimate cu unghia în pasta moale, așa-numita ceramică „C” (fig. 10/5—6). În pasta vaselor de uz comun, obișnuite, se constată cioburi arse secundar, pisate, care dau o structură aspră, zgrunțuroasă, suprafeței multor vase. Există și vase din pastă fină, mai ales vasele miniaturale, care procentual sînt mai multe decît în alte așezări cucuteniene. Descrierea acestora însă, cere mai mult spațiu decît cel de care dispunem pentru raport.

Observînd împrejurimile turbării de pe valea Bahnei⁵, ne dăm seama că dealul Broscăria, aflat în partea de sud-est a turbării, prezintă clare

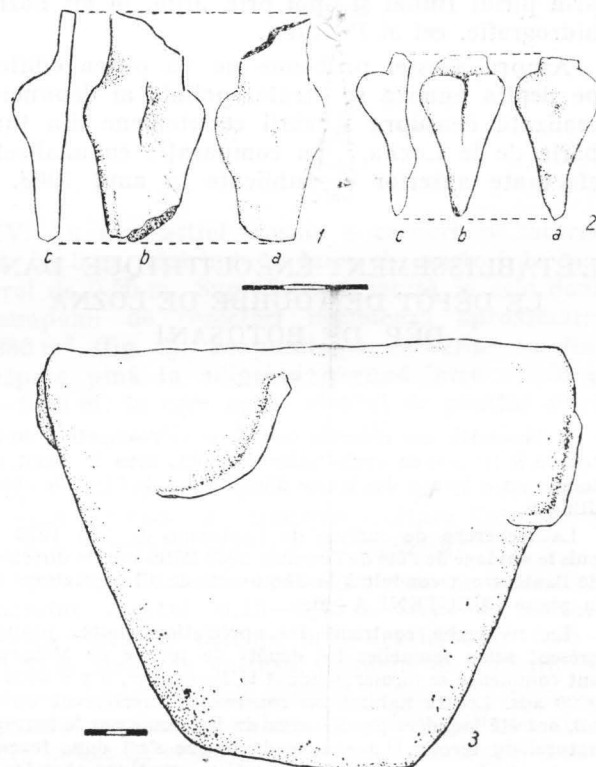


Fig. 12. Lozna. 1—2 figurine antropomorfe descoperite în Locuința II; 3 vasul împodobit cu protome, descoperit în Locuința VI.

urme de alunecări în trepte, produse în vechime, iar în prezent, terenul stabilizat folosindu-se pentru culturi agricole⁶.

O astfel de alunecare trebuie să fi barat cursul pîrului Bahna în zona șoselei Lozna—Călinești, producînd o mare acumulare de apă, care a acoperit așezarea cucuteniană la puțin timp după distrugerea ei prin incendiu. Prin aceasta nu respingem constatările făcute de către geologi cu ajutorul analizelor de polen referitoare la începuturile turbării de la Lozna. Aceștia arată că în existența sa, turbăria a trecut prin trei faze; dacă prima fază, constatată din analizele de polen, începe în preboreal, ea încetează la adîncimea de —2,50 m față de nivelul actual⁷. Așezarea situată pe malul drept al Bahnei a fost acoperită prin urmare de turbă în a doua fază a turbării, fază în care flora specifică preborealului se mo-

⁵ În lucrarea lui Nicu Filipescu-Dubău, intitulată *Dicționar geografic al județului Dorohoi*, tipărită la Iași în anul 1981, această vale este denumită sugestiv, *Valea Scursurilor*. Denumirea nu mai este cunoscută în prezent de localnici.

⁶ Referitor la acest gen de alunecări, constatate în mai multe locuri din județul Botoșani, a se vedea V. Tufescu, *Județul Botoșani*, 1977, p. 22—23.

⁷ Leonard Olaru, *op. cit.*

difică. Această apă fază, în care s-au mai depus încă 1,5 m de turbă, calitativ deosebită de depunerea anterioară, ar putea fi pusă în legătură cu bararea naturală a Bahnei și creșterea nivelului lacului, prea-plinul scurgându-se de această dată în sens invers direcției obișnuite, prin pârîul Buhai și apoi prin Jijia, în alt bazin hidrografic, cel al Prutului.

Asupra acestei probleme ne va putea edifica pe deplin analiza structurii polinice al depunerii realizată deasupra așezării cucuteniene din turbăria de la Lozna, în comparație cu analizele efectuate anterior și publicate în anul 1968.

L'ÉTABLISSEMENT ÉNÉOLITHIQUE DANS LE DÉPÔT DE TOURBE DE LOZNA DÉP. DE BOTOȘANI

RÉSUMÉ

À l'occasion des récentes fouilles pour l'extraction de la tourbe à la connue exploitation LOZNA, sous le dépôt de tourbe on a trouvé des traces d'habitation de l'époque énéolithique.

La recherche de surface de l'automne de l'an 1979 et puis le sondage de l'été de l'année 1980 faites sous la direction de l'auteur ont conduit à la découverte de 12 habitations de la phase CUCUTENI A—B.

La recherche contredit les appréciations faites jusqu'à présent selon lesquelles les dépôts de tourbe de Moldavie ont commencé se former pendant le *Periglacier*, il y a 8000—9000 ans. Les 12 habitations construites directement sur le sol, ont été inondées par les eaux du lac formé par le barrage naturel du terrain. La couche de tourbe s'est donc formée par le développement d'une végétation aquatique abondante dans les conditions favorables de climat après une habitation CUCUTENI A—B il y a environs 5000 ans.

On a décrit le matériel archéologique découvert, qui documente la culture primitive des plantes comme principale occupation des habitants à côté de l'élevage des animaux. Du mobilier des habitations nous mentionnons les connus moulins primitifs en grès, grains de graminé calcinés, céramique peinte, statuettes anthropomorphes, haches en marne, quelques pièces en silex. Une attention particulière est accordée au demeure-sanctuaire (L2), plus grand que les autres, ayant approximativement au centre un autel en argile à la forme d'un âtre carré aux coins arrondis et les côtés orientés vers les points cardinaux et levé de 5 cm au-dessus du plancher.

EXPLICATION DES FIGURES

Fig. 1. Lozna. Vue du dépôt de tourbe. Sous la couche de tourbe à 2 m environ, se trouve le niveau des habitations de la phase Cucuteni A.

Fig. 2. Lozna. Plan des fouilles effectuées en 1980.

Fig. 3. Lozna. Plan de l'habitation II avec de l'autel.

Fig. 4. Lozna. L'habitation II.

Fig. 5. Lozna. L'autel de l'habitation II.

Fig. 6. Lozna. Vaisselle appartenant à l'habitation I (1979): 1 écuelle peinte à l'intérieure; 2 verre; 3—4 coupes.

Fig. 7. Lozna. 1 vase avec des protomes représentant des serpents ou des poissons (l'habitation VI); 2 vase ayant une forme cratère peinte brun sur fond blanc (l'habitation I).

Fig. 8. Lozna. Outils en pierre (l'habitations II et III).

Fig. 9. Lozna. Vase à épaule étagée (l'habitation I).

Fig. 10. Lozna. 1—3 outils en silex: 1—2 l'habitation II; 3 l'habitation V; couvercle (l'habitation X); 5—6 fragments céramique de vase „C” découverts dans l'habitation I.

Fig. 11. Lozna. 1 vase-support — sur la surface elle conserve des traces de peinture —; 2 fragment de vase-support peint en brun sur fond blanc (l'habitation VIII); 3—4 miniatures fragmentaires en terre cuite; 5 fragment de figurine anthropomorphe (l'habitation IV).

Fig. 12. Lozna. 1—2 figurines anthropomorphe découvertes dans l'habitation II; 3 vase ornée de protome (l'habitation VI).